



VENTIKA®



MODEL CLIQ

Návod k použití

AXIÁLNÍ VENTILÁTORY

OBSAH

Standardní sada	6
Stručný popis	6
Pravidla použití	7
Referenční schéma.....	7
Instalace.....	8
Algoritmus činnosti regulátoru.....	8
Údržba.....	9
Přeprava a skladování	9
Záruka výrobce	14

Tento návod k obsluze je základní provozní dokument určený osobám odpovědným za technickou údržbu a používání zařízení.

Návod k použití obsahuje informace o účelu, složení, principu činnosti, konstrukci a montáži ventilátoru KLIQ Colors (Tisk/ Formulář) a všech jeho modifikacích.

Technický a servisní personál by měl mít teoretickou i praktickou přípravu v oboru vzduchotechnických systémů a dodržovat pravidla bezpečnosti a ochrany zdraví při práci a stavební normy a normy platné v zemi.

Informace uvedené v této uživatelské příručce jsou aktuální v době přípravy.

Výrobce si vyhrazuje právo kdykoli bez předchozího upozornění provést změny konstrukce, technických údajů a konstrukčních prvků zařízení, vyplývající z neustálého zlepšování jeho výrobků.

Žádná část této publikace nesmí být bez písemného souhlasu výrobce reprodukována, ukládána do systému ukládání dat nebo přenášena v jakékoli jiné formě nebo překládána do jakéhokoli jazyka.



POZOR

PŘED POKRAČOVÁNÍM INSTALAČNÍCH PRÁČÍ SI PROSÍM POZORNĚ PŘEČTĚTE TENTO NÁVOD K OBSLUZE.

DODRŽOVÁNÍ VŠECH POŽADAVKŮ OBSAŽENÝCH V UŽIVATELSKÁ PŘÍRUČKA ZAJIŠŤUJE SPOLEHLIVÝ PROVOZ A DLOUHOU ŽIVOTNOST ZAŘÍZENÍ.

USCHOVEJTE TENTO NÁVOD K OBSLUZE PO CELOU DOBU POUŽÍVÁNÍ ZAŘÍZENÍ.

DODRŽOVÁNÍ DOPORUČENÍ TOHOTO NÁVODU ZAJISTÍ ODOLNÝ A SPOLEHLIVÝ PROVOZ ZAŘÍZENÍ.



POZOR

Pro zajištění dlouhodobého a spolehlivého provozu ventilátoru je třeba dodržovat požadavky tohoto návodu k obsluze.

Veškeré činnosti související s připojováním, údržbou a opravami výrobků lze provádět pouze po odpojení napájení.

Instalaci a údržbu smí provádět pouze osoby, které mají po přečtení tohoto návodu k obsluze právo samostatně pracovat se zařízeními s napětím do 1000 V.

Jednofázová napájecí síť musí odpovídat platným předpisům.

Stálá elektroinstalace musí být vybavena jističem.

Připojení by mělo být provedeno přes jistič QF zabudovaný do trvalé elektrické instalace. Mezera mezi kontakty jističe na všech pólech nesmí být menší než 3 mm.

Před instalací ventilátoru se ujistěte, že není viditelně poškozeno oběžné kolo, pouzdro, přední panel a že se v zóně proudění vzduchu nenachází žádné cizí předměty, které by mohly oběžné kolo poškodit.

Konstrukce ventilátoru je neustále modernizována, proto se některé modely mohou lišit od provedení popsaných v tomto návodu k obsluze.

Deformace tělesa ventilátoru není při montáži povolena!

Deformace těla může způsobit zaseknutí rotoru a zvýšit hladinu hluku.

Použití výrobku v rozporu s jeho určením, jakákoliv úprava nebo změna designu výrobku je zakázána.

Měla by být přijata opatření, aby se kouř, oxid uhličitý a další produkty spalování nedostaly do místnosti otevřenými komíny nebo jinými protipožárními zařízeními a aby se vyloučila možnost zpětného tahu plynů ze zařízení, která využívají plyn nebo jsou zdrojem otevřeného ohně.



POZOR

Pro zajištění dlouhodobého a spolehlivého provozu ventilátoru je nutné dodržovat požadavky tohoto návodu kobsluze.

Odvětrávaný vzduch nesmí obsahovat prachové částice a jiné částice, stejně jako lepkavé látky a vláknité materiály.

Nepoužívejte tento výrobek v prostředí obsahujícím hořlavé látky nebo hořlavé výpary, jako je alkohol, benzín atd.

Nezakrývejte ani nezakrývejte otvory pro sání a přívod vzduchu, protože to narušuje optimální proudění vzduchu.

Na zařízení si nesedejte a nepokládejte na něj žádné předměty.

Deska časovače je pod síťovým napětím.

Před zahájením nastavování vypněte napájení.

Součástí dodávky ventilátoru je speciálně vyvinutý plastový šroubovák určený k úpravě parametrů nastavení ventilátoru.

Chcete-li změnit dobu zpoždění vypnutí, použijte plastový šroubovák.

Výrobek nesmí používat děti od 8let a osoby se sníženými fyzickými, smyslovými nebo duševními schopnostmi nebo nedostatečnými zkušenostmi či znalostmi. Mohou jej používat pouze za předpokladu, že jsou pod dohledem nebo byly náležitě poučeny a jsou si vědomy možných rizik.



„Výrobek je označen ikonou přeškrtnutého odpadkového koše. To znamená, že výrobek/zařízení nesmí být likvidován s jiným odpadem. Kdo v rozporu s výše uvedeným zákazem ukládá použité zařízení spolu s jiným odpadem, bude potrestán pokutou. Každý uživatel, tedy i každá domácnost, je povinen odevzdat použité zařízení na určené sběrné místo k řádnému zpracování. Informace o sběrných místech poskytuje informační místo v prodejních prostorách, kde bylo zařízení zakoupeno, a dále každý městský nebo obecní úřad. Elektrická/elektronická zařízení určená k likvidaci patří do kategorie odpadů nebezpečných pro člověka a životní prostředí přítomností látek, směsí látek a složek, které mohou znečišťovat nebo kontaminovat vodu, půdu a ovzduší. Správná likvidace umožňuje nejen vyhnout se těmto negativním důsledkům, ale také získat zpět cenné suroviny, jako je měď, cín, sklo a železo.“

Před instalací výrobku si pozorně přečtěte tento návod k obsluze. Shoda s požadavky manuálu pomáhá zajistit spolehlivý provoz produktu po celou dobu jeho životnosti. Návod k obsluze je nutné uchovávat po celou dobu životnosti výrobku, protože obsahuje požadavky na provoz výrobku.

OBSAH BALENÍ

1. Ventilátor -1ks.
2. Šrouby s rozpěrnými zátkami - 4ks.
3. Plastový šroubovák - 1ks (pouze pro modely s časovačem)
4. Návod k obsluze
5. Balicí krabice

STRUČNÝ POPIS

Výrobek popsaný v tomto návodu k obsluze je axiální ventilátor určený pro odtahové větrání malých a středně velkých místností.

Ventilátor je určen pro použití s potrubím o průměru 100 mm.

Ventilátory o průměru 100 mm jsou vybaveny jednorychlostním elektromotorem.

Ventilátor může být vybaven zpětným ventilem, který zabraňuje vzniku zpětného proudění vzduchu při vypnutí ventilátoru.

Popis možností ventilátoru:



D... V WC

Po vypnutí ovládacího napájení, např. vypínačem osvětlení, ventilátor dále běží po dobu nastavenou časovačem zpoždění vypnutí, který pracuje v rozsahu od 2 do 30 minut.



D...VH

Ventilátor se zapne, když se nastavená úroveň vlhkosti v místnosti zvýší z 60 na 90 %.

Po snížení úrovně vlhkosti na nastavenou hodnotu ventilátor pokračuje v provozu po dobu nastavenou na časovači se zpožděním jeho vypnutí, kterou lze ovládat od 2 do 30 minut.

Ventilátor lze spustit v manuálním režimu, například pomocí spínače světel.

Po vypnutí vypínače běží ventilátor dále po dobu nastavenou časovačem zpoždění vypnutí, která je od 2 do 30 minut.

SCHÉMA

PŘÍZNAKY:

_ - základní model

S- kabelový spínač

WC - časovač

H- s hygrostatem a časovačem

ZÁSADY PROVOZU

Ventilátor je napájen jednofázovou střídavou sítí s napětím 220...240 V / 50 Hz nebo 220...240 V / 60 Hz nebo 12 V / 50 Hz v závislosti na modelu.

Podrobné informace naleznete na nálepce výrobce.

Stupeň ochrany krytu proti přístupu k nebezpečným částem a pronikání vody - IP44.

Ventilátor by měl být používán při okolní teplotě +1 °C až +45 °C.

Ventilátor nevyžaduje ochranné uzemnění.

INSTALACE

Ventilátor lze namontovat do stěny nebo stropu ve spojení s ventilací šachtou nebo vzduchotechnickým potrubím příslušného průměru (obr. 2, str. 11).

Schéma instalace ventilátoru - (obr. 3-1, strana 12)

Schémata připojení k elektrické síti - (obr. 12-13, str. 13).

Schéma zapojení ve svorkovnici:

L - fáze (pouze 220-240 V)

SW - externí spínač

N - neutrál (pouze 220-240V)

QF - jistič

S - ovládací linka časovače

PROVOZ REGULÁTORU

Model koupelnového ventilátoru vybavený časovačem se spouští přivedením ovládacího napětí na vstupní svorku S pomocí externího spínače (např.

Po odeznění řídicího napětí ventilátor pokračuje v provozu po dobu nastavenou časovačem, tj. od 2 do 30 minut.

Zpoždění zapnutí lze nastavit ve dvou časových rozsazích: do 10 až 90 sekund a od 2 do 30 minut.

Rozsah nastavení lze zvolit pomocí propojky na desce s časovačem.

Po odeznění řídicího napětí ventilátor pokračuje v provozu po dobu nastavenou časovačem, tj. od 2 do 30 minut.

Model ventilátoru H vybavený časovačem a čidlem vlhkosti se spouští přivedením ovládacího napětí na vstupní svorku S nebo když úroveň vlhkosti v místnosti překročí prahovou hodnotu H, nastavitelnou v rozsahu od ~60 % do ~90 %.

Po odeznění ovládacího napětí nebo poklesu vlhkosti ventilátor pokračuje v provozu po dobu nastavenou časovačem, tj. od 2 do 30 minut.

Chcete-li nastavit maximální úroveň vlhkosti, otočte knoflík potenciometru do polohy max (90 %).

Pro nastavení doby zpoždění zapnutí ventilátoru otočte knoflíkem potenciometru T z ve směru hodinových ručiček (+) nebo proti směru hodinových ručiček (-).

Pro nastavení doby zpoždění vypnutí ventilátoru otáčejte potenciometrem T ve směru hodinových ručiček (+) nebo proti směru hodinových ručiček (-).

Pro nastavení prahové hodnoty čidla vlhkosti otáčejte potenciometrem H ve směru hodinových ručiček (+) nebo proti směru hodinových ručiček (-).

TIŠTĚNÁ DESKA ČASOVAČE JE POD SÍŤOVÝM NAPĚTÍM.
PŘED KONFIGURACÍ SE UJISTĚTE, ZDA BYL VENTILÁTOR
ODPOJEN OD NAPÁJENÍ!

T on - pro nastavení doby zpoždění ventilátoru otočte knoflíkem potenciometru T ve směru hodinových ručiček (+) nebo proti směru hodinových ručiček (-). Rozsah doby zapnutí je od 0do 2minut.

T off - pro nastavení doby zpoždění vypnutí ventilátoru otočte knoflíkem potenciometru T ve směru hodinových ručiček (+) nebo proti směru hodinových ručiček (-). Rozsah doby vypnutí je od 2do 30 minut.

H - pro nastavení prahové hodnoty vlhkosti otáčejte potenciometrem H ve směru hodinových ručiček (+) nebo proti směru hodinových ručiček (-). Rozmezí prahové vlhkosti je od 60 % do 90 %.

K ÚPRAVĚ NASTAVENÍ VENTILÁTORU NEPOUŽÍVEJTE KOVOVÝ ŠROUBOVÁK, NŮŽ ANI JAKÉKOLI JINÉ KOVOVÉ PŘEDMĚTY, MOHOU MOHOU POŠKODIT OVLÁDACÍ DESKU.

Součástí standardní výbavy ventilátoru je speciální plastový šroubovák, který slouží k úpravě nastavení ventilátoru. Šroubovák slouží k nastavení doby zpoždění vypnutí nebo vypnutí ventilátoru a k nastavení úrovně vlhkosti.

ÚDRŽBA

K čištění povrchu ventilátoru od prachu a nečistot použijte měkký hadřík nebo kartáč namočený ve slabém roztoku čisticího prostředku (obr. 14-17).

Nedovolte, aby se elektrické části dostaly do kontaktu s vodou.

Povrch ventilátoru je třeba otřít do sucha.

DOPRAVA A SKLADOVÁNÍ

Zařízení by mělo být skladováno v původním obalu při teplotě +5 °C až +40 °C.

Skladovací prostor by měl být bez prachu a kyselých a alkalických výparů, které způsobují korozi a poškozují izolaci a těsnost spojů.

Při nakládání a vykládání používejte vhodné výtahy, abyste zabránili možnému poškození zařízení.

Při nakládání a vykládání zařízení dodržujte doporučení pro přesun tohoto typu tělesa.

Přeprava je povolena jakýmkoliv dopravním prostředkem za předpokladu, že je zařízení chráněno proti srážení a mechanickému poškození.

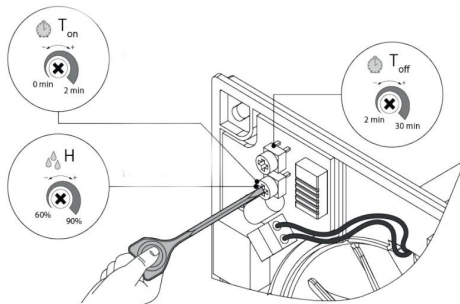
Přeprava zařízení je povolena pouze v pracovní poloze.

Během nakládání a vykládání chraňte zařízení před otřesy a nárazy.

Pokud bylo zařízení přepravováno a skladováno při nízkých nebo záporných teplotách, doporučuje se zařízení zapnout nejdříve po 3-4 hodinách při pokojové teplotě.



NEPOUŽÍVEJTE OSTRÉ KOVOVÉ ŠROUBY, NOŽE ATD.
PROTOŽE MOHOU POŠKODIT ŘÍDÍCÍ DESKU.



Chcete-li nastavit dobu zpoždění zapnutí ventilátoru, otočte potenciometr **T on** ve směru hodinových ručiček pro zvýšení a proti směru hodinových ručiček pro snížení doby zpoždění (z 2 minuty).

Chcete-li nastavit dobu zpoždění vypnutí ventilátoru, otočte knoflíkem potenciometru **T off** ve směru hodinových ručiček pro zvýšení a proti směru hodinových ručiček pro snížení doby zpoždění, v tomto pořadí, od 2 do 30 minut.

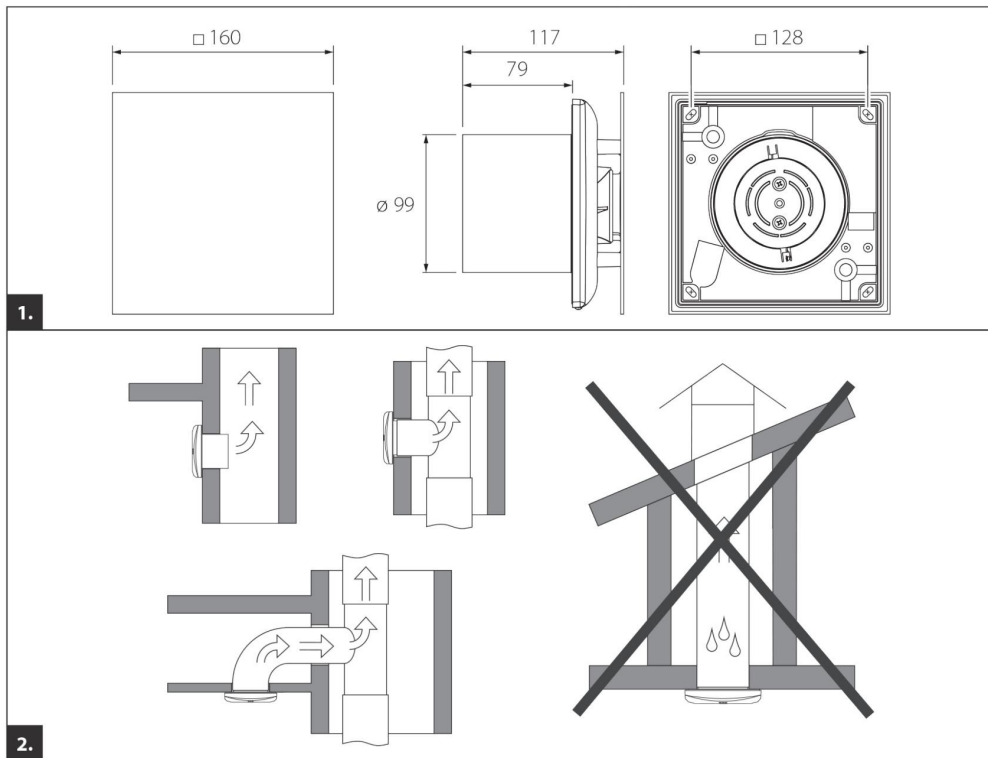
V případě potřeby upravte práh vlhkosti otáčením potenciometru **H** ve směru hodinových ručiček pro zvýšení nebo proti směru hodinových ručiček pro snížení úrovně vlhkosti, z 60 % na 90 %.

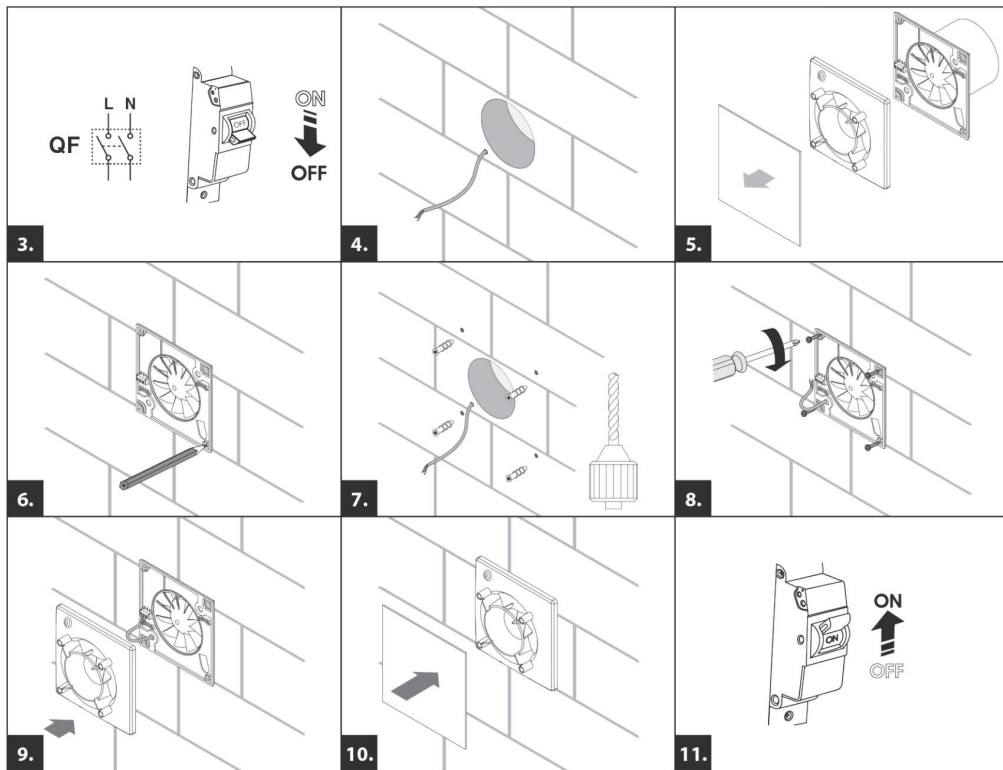
Pozornost! Sestava hodin/časovače je pod síťovým napětím. Regulaci lze provést pouze po odpojení ventilátoru od napájení. Součástí dodávky ventilátoru je speciální plastový šroubovák pro úpravu nastavení ventilátoru. Tento šroubovák použijte, když potřebujete změnit dobu zpoždění zapnutí a vypnutí ventilátoru nebo změnit úroveň vlhkosti.

K nastavení nepoužívejte kovový šroubovák, nůž nebo jiné kovové předměty, protože podobné nástroje mohou poškodit elektronický systém.

ROZMĚRY A DOPORUČENÍ K INSTALACI

CS





<p>standard</p> <p>12.</p>	<p>WC/H</p> <p>13.</p>
<p>14.</p>	<p>15.</p>
<p>16.</p>	<p>17.</p>

ZÁRUKA VÝROBCE

Výrobek splňuje normy a standardy EU týkající se nízkonapěťových elektrických zařízení a elektromagnetické kompatibility.

Na svou výhradní odpovědnost prohlašujeme, že tento produkt splňuje požadavky směrnice o elektromagnetické kompatibilitě 2014/30/EU Evropského parlamentu a Rady, směrnice o nízkém napětí 2014/35/EU a směrnice o označování CE 93/68/ EHS.

Tento certifikát byl vydán po testování vzorků výše uvedeného produktu.

Záruční doba je 24 měsíců ode dne prodeje zařízení obchodním řetězcem za předpokladu, že uživatel dodrží pravidla přepravy, skladování, montáže a používání zařízení.

Provozní závady přístroje vzniklé v záruční době vinou výrobce jsou předmětem bezplatné opravy v servisním středisku výrobce.

Záruční oprava se vztahuje na práce související s opravou závad a je určena k tomu, aby během záruční doby bylo možné zařízení používat k určenému účelu.

Odstranění závad zahrnuje výměnu nebo opravu konstrukčních prvků zařízení nebo jeho částí a podsestav.

Záruční oprava se nevztahuje na:

- pravidelná údržba
- montáž/demontáž zařízení
- konfigurace zařízení

Podmínkou záruční opravy je dodání zařízení výrobcí spolu s návodem k použití včetně data prodeje a dokladu o koupi.

Model zařízení musí odpovídat modelu uvedenému v uživatelské příručce.

Máte-li jakékoli dotazy týkající se záručního servisu, obraťte se na svého prodejce.

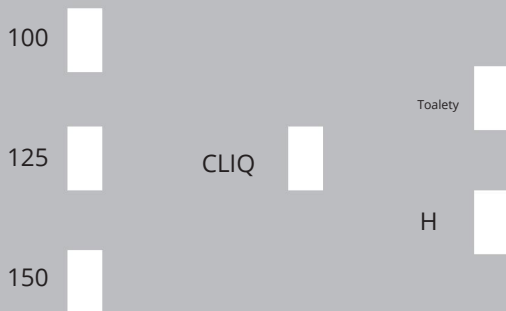
Záruka neplatí v případě:

- zpřístupnění zařízení výrobcí v jiném setu, než je uvedeno v návodu k použití, a to i v případě demontáže dílů a konstrukčních sestav zařízení uživatelem.
- nesoulad modelu zařízení s údaji uvedenými na obalu a v uživatelské příručce.

- včasné technické kontroly zařízení
 - vnější poškození pláště nebo vnitřní poškození konstrukčních celků zařízení (vnější poškození nezahrnuje změny pláště, které jsou nutné pro montáž zařízení).
 - poškození v důsledku neoprávněných úprav a konstrukčních změn na zařízení.
 - změny a použití dílů a konstrukčních celků zařízení způsobem, který není určen výrobcem.
 - používání zařízení v rozporu s jeho určením.
 - porušení předpisů o instalaci zařízení uživatelem.
 - poškození způsobené nedodržením pravidel pro řízení provozu zařízení.
 - poškození způsobené připojením zařízení ke zdroji s jiným napětím, než je uvedeno v uživatelské příručce a na štítku na krytu ventilátoru.
 - poškození zařízení v důsledku kolísání napětí a přepětí v elektrické síti.
 - poškození v důsledku neoprávněných oprav uživatelem.
 - poškození v důsledku oprav osobami, které nejsou autorizovány výrobcem.
 - uplynutí záruční doby
 - nedodržení pokynů pro přepravu zařízení ze strany uživatele.
 - nedodržení pokynů pro skladování zařízení uživatelem.
 - úmyslné poškození zařízení třetími osobami (vandalský čin)
 - škody způsobené vyšší mocí (požár, povodeň, zemětřesení, válka, zátarasý atd.)
 - Případná porušení těsnění.
 - neposkytnutí výrobcem návodu k použití s datem prodeje zařízení
 - nepředložení dokladu o koupi potvrzujícím koupi zařízení
- DODRŽOVÁNÍ VŠECH POŽADAVKŮ OBSAŽENÝCH VNÁVODU KUŽIVATELE ZAJIŠŤUJE SPOLEHLIVÝ PROVOZ ADLOUHOU ŽIVOTNOST ZAŘÍZENÍ.
- ZÁKLADEM PRO ZAJIŠTĚNÍ NÁROKU NA ZÁRUKU JE, ABY UŽIVATEL PŘEDLOŽIL KOMPLETNÍ ZAŘÍZENÍ, DOKLAD O NÁKUPU AUŽIVATELSKÁ PŘÍRUČKA S DATUMEM PRODEJE.

PŘIJÍMACÍ CERTIFIKÁT

Bylo zjištěno, že ventilátor je vhodný k použití.



Razítko kontrolora kvality

datum výroby

Název obchodního podniku, razítko
prodejny

Datum